

Okręgowy Ośrodek
Praczoznawstwa i Doradztwa Rolniczego
Stow. Inż. i Techn. Rolniczego - S.I.R.
61-712 w Poznaniu - Dom Technika
ul. Stalingradzka 5/9, tel. 517-72 wew. 60

zlec. nr. 87/83/P.

Indywidualny

Kaliszany

Park dworski

Okręgowy Ośrodek
 Przechowywania i Edukacji Należącego
 Stow. Inż. i Techn. w Poznaniu 51FR
 61-712 w Poznaniu — Inst. Technika
 ul. Stalingradzka 5/9, tel. 517-72 wew. 60
 Zlec. 87/83/R.

Wojewódzki Konserwator Zabytków
 3 01. 1985
 mgr inż. arch. Eugeniusz Der

KALISZANY

PARK DWORSKI

/ewidencja/

Rodzaj dokumentacji	Katalog parków	woj. gm.	pilskie Wągrowiec	tom
Autorzy opracowania	doc. dr hab. Henryk Błaszczak <i>Rzeczoznawca SITR</i> <i>H. Błaszczak</i> Doc. dr hab. Henryk Błaszczak upr. nr .2002/Psi/77			
Konsultanci Weryfikator	mgr inż. Hipolit Rataj <i>Rzeczoznawca SITR</i> <i>H. Rataj</i> mgr inż. Hipolit Rataj upr. nr .2002/Psi/77			
Zleceńodawca	Urząd Wojewódzki w Pile Wydział Kultury i Sztuki Wojewódzki Konserwator Zabytków			
Rok opracowania	1984			
Miejsce przechowywania niniejszego opracowania				Nr inw.

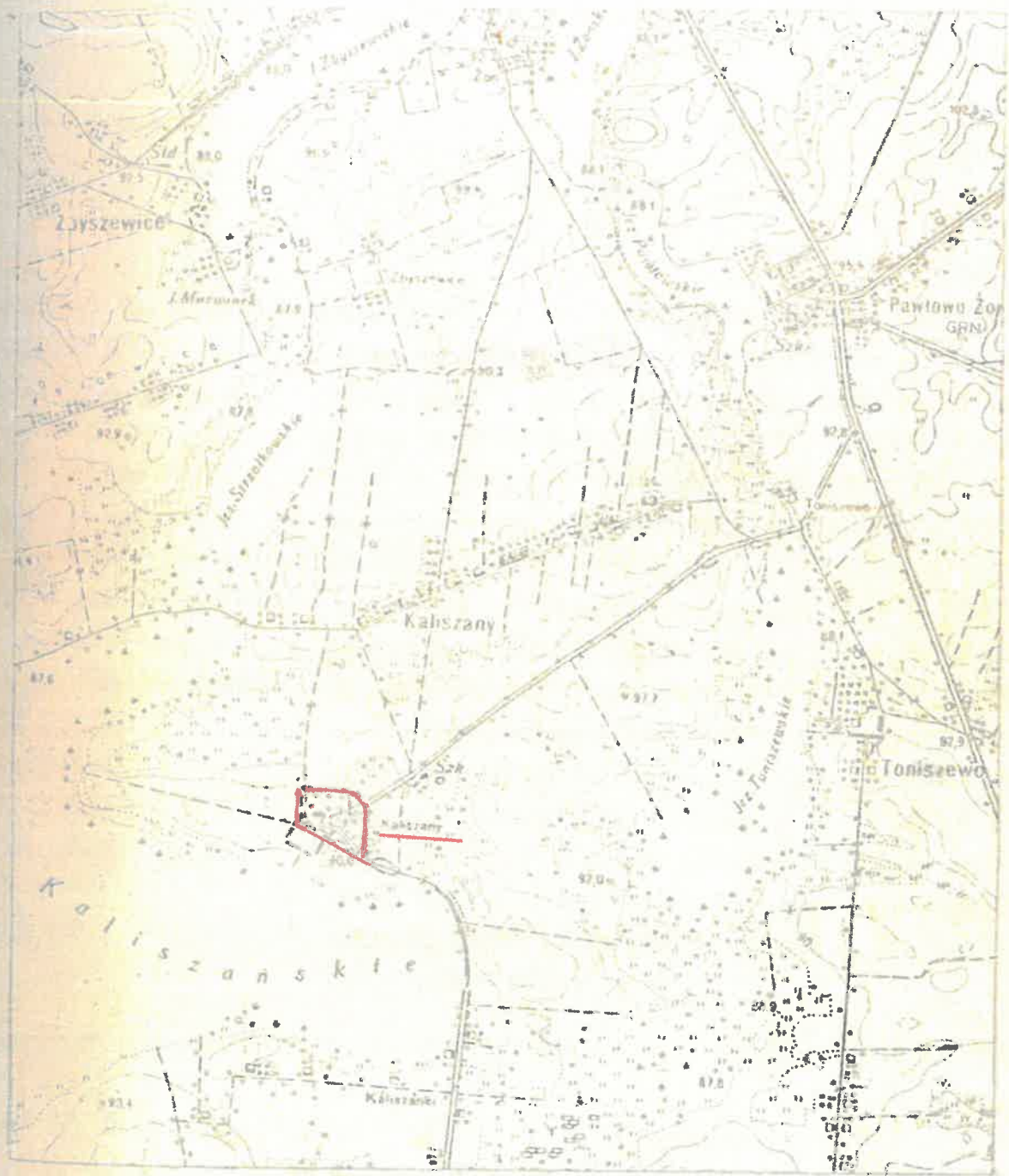
S p i s t r e ś c i

	Metryczka parku	1
	Plan sytuacyjny w skali 1:25.000	2
I.	Krótką analiza historyczna	3
	1. Ewolucja układu przestrzennego	3
	2. Dawne plany	6
	3. Źródła do dziejów parku	7
II.	Charakterystyka stanu istniejącego	8
	1. Układ przestrzenny	8
	2. Skrócona inwentaryzacja roślin	10
	3. Analiza stopnia zachowania układu zabawkowego	16
	4. Rola obiektu w krajobrazie	16
III.	Wnioski dotyczące:	
	1. Granicy konserwatorskiej	17
	2. Ewentualnej zmiany dotychczasowego sposobu użytko- wania parku i poszczególnych jego części	17
	3. Zakresu niezbędnej lub pożądanej renowacji	17
	4. Wnioski końcowe	18
IV-1.	Dokumentacja fotograficzna	19
	2. Plan parku w skali 1:1.000	25
	3. Wycinek mapy z 1892 r. z planem parku	26
	4. Plan granic ochrony parku	27
	5. Oznaczenia graficzne	28

M E T R Y C Z K A P A R K U - O G R O D U

1.	Adres: miejscowość / dzielnica, ulica, nr posesji / K a l i s z a n y	gmina Wągrowiec	Województwo pilskie
2.	Nazwa parku: aktualna: bez nazwy	dawna: bez nazwy	
3.	Rodzaj parku i stan jego zachowania: dworaki, zdevastowany		
4.	Czas powstania i najważniejsze fazy przekształceń druga połowa XIX w.		Autor: nieznany
5.	Powierzchnia parku: Ogółem ha 4,69	w tym wód w ha 0,01	Istniejące budynki: 1. O wartościach zabytkowych brak
6.	Nr i data rejestru parku-ogrodu nie był zarejestrowany	6 ^a . Opinia Komisji Konserwat.	2. Inne: brak
7.	Użytkownicy obiektu: Gminna Rada Narodowa Wągrowiec		
8.	Istniejące dokumentacje / data i autor /:	2. Inwentaryzacja zieleni: brak	
	3. Studium historyczne: brak	5. Dokumentacje branżowe, techniczne i ekspertyzy: brak	
9.	Przeprowadzone remonty:	Budynków nie było	Parku nie było
		Metrykę sporządził: H. Błaszyk Data: 17. 09. 1983 r.	

Plan sytuacyjny



skala 1:25000

I. Krótka analiza historyczna

1. Ewolucja układu przestrzennego.

Około 15 km na północny wschód od Wągrowca znajduje się zwarty pierścień jezior z najbardziej na wschód i południe wysuniętym, największym z nich jeziorem Kaliszzańskim o pow. 321 ha. Dalsze z nich to małe jeziora: Toniszewskie, Żońskie, Sperzyńskie, Zbyszewskie, Borwiniek i Strzałkowskie. Między jeziorami Kaliszzańskim a Toniszewskim leży kolonia Kaliszany, która około 1880 roku liczyła 20 domów ze 182 mieszkańcami /145 katolików i 37 ewangelików/ i aż 64 analfabetów, a bliżej jeziora Kaliszany przy jego północno-wschodnim krańcu leżało wówczas dominium Kaliszany o pow. około 820 ha z zaledwie 8 domami /w tym dwór/ ale ze 154 mieszkańcami. Właścicielami Kaliszan była wówczas już rodzina Nieżyczkich, której gniazdem rodowym aż do 1939 roku były pobliskie Żelice.

Według zapisów w aktach hipotecanych od 1820 roku właścicielami Kaliszan byli jeszcze Markowscy. W 1824 roku dziedziczył je Mateusz Markowski z żoną Justyną, po nich z kolei przeszły w ręce Jana Markowskiego. Od 1845 roku gospodarował nimi Jan Kuczewski. Na tym zapisie urywają się zachowane księgi hipoteczne. Ze słownika geograficznego Królestwa Polskiego

dowiadujemy się, że około 1880 roku są już w rękach rodziny Nieżyehowskich. Wiadomo też, że obecne założenie parku, jak i zabudowa dziś zrujnowanych oraz nieistniejących /zachowały się ślady/ już budynków dworu oraz budowli mieszkalnych i inwentarskich podwórza gospodarczego są dziełem Nieżyehowskich sprzed około stu laty. Po 1920 roku Nieżyehowscy sprzedali Kaliszany za niepewną walutę /wpadli w ubóstwo; przenieśli się do Margonina/ Zdzisławowi Ribenbeuzerowi z pobliskiego Toniszewa /brat Jerzy był właścicielem Toniszewa/, ale i on po kilku latach niudolnej gospodarki ratując się przed ruiną, wydzierżawił je energicznemu i zapobiegliwemu dzierżawcy Zdzisławowi Cichoekiemu. Przed objęciem dzierżawy był on porucznikiem wojsk polskich. Cichocki poddźwignął upadającą gospodarkę w Kaliszanych. Wyremontował dwór, budynki gospodarcze i uporządkował park. ^{Park} Otrzymał ~~on~~ wtedy płot z siatki drucianej od strony czworaków robotników rolnych. Cichocki rozszerzył park zakładając w północno-zachodniej jego części sad wśród sadrzewienia parkowego. Sięgał on teraz aż po łąkę którą płynie potok odwadniający park. Działka mieszakając we dworze do września 1939 roku. Po wojnie Kaliszany zostały przejęte przez Skarb Państwa i były przez krótki czas zarządzane przez Państwowy Fundusz Ziemi. Już w połowie 1945 roku całą majątność rozparcelowano. Gruntem w połowie nadzielono miejscowych robotników rolnych - parcelantów oraz gospodarzy, którzy tą drogą mieli możliwość powiększenia swych małorolnych gospodarstw indywidualnych. Początkowo działki obejmowały 5 - 9 ha gruntu. Później drogą dokupowania największy parcelant powiększył swą działkę do 30 ha. Parcelanci nie mieli żadnych zabudowań. Mieszkali we dworze i budynkach dworskich oraz korzystali

z budynków gospodarczych b. majątności Kaliszany. Toteż już pod koniec 1945 roku utworzyli Rolniczą Spółdzielnię Produkcyjną. Biuro R.S.P. Kaliszany mieściło się w dawnym dworze. Spółdzielnia rolnicza przetrwała tylko do 1948 roku. Po jej rozwiązaniu na resztówce utworzono jeszcze Kółko Rolnicze, ale i ono rozpadło się po 1949 roku, a grunty przydzielono chętnym do ich nabycia.

Zarówno dwór, który przez miejscową ludność nazywano "pałacem" jak i park były bezpańskie. Nadzór nad nimi, jak również nad niszczącymi budynkami i podwórza gospodarczego, początkowo sprawowała powiatowa rada narodowa a później Urząd Gminy w Wągrowcu. Nadzór ten nie wyszedł im na dobre. Początkowo park a właściwie łąkę przeznaczono na pastwisko. Dzierżawił je parcelant Kazimierz Frech. Prawo wypasu skończyło się w 1975 roku z chwilą przejęcia nad nimi nadzoru przez Urząd Gminy Wągrowca. Na krańcach wspomnianej łąki wybudowano w 1980 roku ujęcia wody. Zbudowania dworskie i podwórza gospodarczego bez opieki popadły w ruinę. Budynki gospodarcze /szachulcowe/ pobudowane z gliny rozszalały się. Aktualnie zachowały się resztki dwóch doszczętnie wypalonych stodół. Pożar powstał od pioruna. Nastąpiło to w 1973 roku. Zachował się tylko murowany barak po byłym Kółku Rolniczym. W tym też czasie rozebrano zrujnowany dwór. Zniknęły druciane płoty otaczające częściowo park.

Dwór i park były początkowo przeznaczone na zorganizowanie ośrodka wypoczynkowego jednego z włókienniczych zakładów Łodzi. Były to lata na przełomie 1950 - 60. Zakład odstąpił jednak od tego zamiaru ze względu na ówczesne trudności komunikacyjne. Był moment, że ponownie zaczęto w latach sześćdziesiątych grodzić park. Dostarczono już nawet siatkę na płot, ale ostatecznie od tych prac odstąpiono. Dziś Kalisz-

ny mają dogodnie drogi asfaltowe i komunikację PKS. Należy zadmienić, że za dawnym podwórzem istnieją dobre warunki na urządzenie plaży.

Zniknęły już ślady po dawnej oficynie, która była użytkowana przy wjeździe do parku z Kaliszanek. W okresie międzywojennym mieszkali w niej jeszcze włodarz, woźnica dworski i kowal. Nie pozostało też wiele po dawnych trzech czworakach i jednym ośmiokątym robotniczym przy drodze z Powłowa Żońskiego. Dziś powstało nowe osiedle parcelantów przy drodze do Toniszewa.

Zachowały się resztki przyziemia i fundamentów rozebranego dworu. Pozostały po nim betonowe schody na jego taras i sterta gruzów porośniętych trawą, krzewami i młodymi drzewkami. Był ^{to} w czasach świetności ładny, dwukondygnacyjny budynek sprzed stu laty, przypominający stylowy dworek polski. Nad tarasem nie było portyku a wchodziło się od razu do hallu dworskiego. Według relacji ustnych miał siedem osi. Był marmurowy i nakryty dachem dwuspadowym.

W okresie międzywojennym liczba robotników dworskich w Kaliszanek zmniejszyła się do kilkadziesiąt i wobec braku rąk do prac żniwnych Cichowski sprowadzał robotników sezonowych ze Ślesina. Urządzano im kwatery na podwórzu.

Park od strony pół nie był ogrodzony a po wojnie na całej długości jego granic.

2. Dawne plany

Nie napotkano na żadne stare plany wsi Kaliszany, ani parku, ani też dworu. Jedynym dostępnym dziś źródłem o ich przeszłości jest wycinek Kaliszany mapy b. zaboru pruskiego 1:25.000 z roku 1892. Dzięki niej dochował się obraz pierwotnego układu wsi, parku i dworu

3. Źródła do dziejów parku.

1. Materiały Wojewódzkiego Konserwatora Przyrody.
2. Materiały Wojewódzkiego Konserwatora Zabytków.
3. Chlebowski Br., Sulimierski F., Walowski Wł.,
Słownik geograficzny Królestwa Polskiego i in-
nych krajów słowiańskich. T III - Warszawa 1882
s. 699.
4. Ciołek G. /poprawione Bogdanowski J./, Ogrody
polskie. Warszawa 1978, s. 897.
5. Państwowe Biuro Notarialne w Wągrowcu, Hypo-
theken-Acten des Königlichen-Gericht Wengrowitz
- Das Gut Kaliszany s.824.
6. Urząd Gminy Wągrowiec. Akta sprawy dóbr przeję-
tych na własność Skarbu Państwa.
7. Wywiady z Ob.Ob. Lucjanem Piechockim - naczelnik-
kiem gm. Wągrowiec
Romanem Łukaszewskim - sołtysem 62 - 104 Pawłowo
Żońskie 25.
Marianną Śmigielką 62-104 Pawłowo Żońskie 27.
8. Mapa b. zaboru pruskiego z.1892, wycinek Kali-
szany, odbitka bez skali.
9. Plan sytuacyjny wsi Kaliszany 1:25.000

II. Charakterystyka stanu istniejącego

1. Układ przestrzenny

Wieś Kaliszany leży na północnym brzegu jeziora o tej samej nazwie około 15 km na północny zachód od Wągrowca. Dwie drogi asfaltowe do Kaliszan i parku prowadzą z Żelic przez Sarbkę i Kaliszanki wokół wschodniego i północnego brzegu jeziora Kaliszkańskiego oraz z Pawłowa Żońskiego z północnego wschodu. Jeszcze jedna droga gruntowa, oddzielając dawne podwórze gospodarcze od parku w Kaliszanach, doprowadza do wjazdu na podwórze gospodarcze i na teren parku a następnie na szjazd przed nieistniejącym już dworem /Fot. 1, 2, 3/. Na starej mapie z 1892 roku zaznaczone są /dziś jeszcze dostrzegalne ślady w terenie/ dwa dalsze równorzędne wjazdy na teren parku z drogi od Pawłowa Żońskiego i Toniszewa oraz od Kamienicy /Sarbki/ i Kaliszanek. Prowadzące od tych wjazdów obydwie wewnętrzne drogi przez park ze wschodu na zachód /dziś zarosnięte trawami/ schodziły się przed frontem dworu, aktualnie ruin nieistniejącego już budynku.

Park krajobrazowy ma kształt pięcioboku nieregularnego. Teren jego jest raczej płaski, niezznacznie tylko urozmaicony obniżeniem od strony łąki i strumyka, który kiedyś odwadniał park i odprowadzał nadmiar wód do pobliskiego jeziora Kaliszkańskiego.

Rozebrany w 1973 roku dwór był ładnym - jak wynika z wypowiedzi naocznych świadków z którymi przeprowadzone wywiady - budynkiem dwukondygnacyjnym nakryty dachem dwuspadowym. Wiadomo też, że architektonicznie reprezentował typowy polski dworek. Do dziś zachowały się betonowe schody prowadzące na podest i wejście do wnętrza budynku. Sam budynek

frontową ścianą był zwrócony ku jezioru Kaliszskiemu a więc ku południowi. Park, jak już wspomiano, odgradzała droga gruntowa. Pomiędzy nią i jeziorem rozciągało się podwórze gospodarcze opłotowane siatką drucianą /Fot. 4/. Dziś pozostały ruiny dwóch wypalonych stodół, ruiny i grusy po innych zabudowaniach /były konstrukcji szkieletowej wypełnionych gliną i rozrwały się/ i nowszy barak murowany z czasów istnienia Kółka Rolniczego. Na podwórzu zachował się staw od niepamiętnych czasów. Po przeciwnej stronie parku od północnego wschodu zachowała się reszta dawnej osady zamieszkałej kiedyś przez rodziny robotników rolnych majątności Kaliszany a składającej się z czterech domów /3 czworaków i 1 ośmioraka/. Też częściowo już nieistniejących. Dziś na ich miejscu dwa budynki mieszkalne nowobudowane, a nieco dalej nowe osiedle parcelantów. Nie zachowała się była oficyna usytuowana kiedyś przy drodze z Kaliszank /Fot. 6/.

Na strony wschodniej park sąsiaduje z łąką, na której w pobliżu drogi do Koniszewa pobudowano dużych rozmiarów hydrofarmę. Otacza ją płot z siatki drucianej.

Park urozmaicają dwa stawy wypełnione wodą gruntową w zachodniej i wschodniej jego częściach. W pobliżu tego ostatniego zachowała się piękna aleja grabowa /Fot. 7/.

Z dawnego dworu wybiegały dwie osie symetrii, które równocześnie były osiami widokowymi na jezioro i otaczające pola. Park po wojnie nie jest opłotowany na całej długości granic.

2. Skrócona inwentaryzacja roślin.

C cały obszar parku ze względu na charakter zadrzewienia uznano za jedną całość, choć w części na zachód i północ od dworu różni się składem gatunkowym, wiekiem i charakterem zaleszenia. Ponadto zadrzewienie w tej części parku przeplatały nasadzenia drzew owocowych.

Zadrzewienie parku jest bardzo zróżnicowane zarówno pod względem gatunkowym jak i wieku. Najstarsze drzewa a zwłaszcza lipy są w wieku powyżej sto lat. Niektóre iglaste a zwłaszcza sosna czarna i świerki są w wieku poniżej stu lat. Do tej grupy wiekowej można zaliczyć wiąz szypułkowe.

Na całym obszarze parku pomierzono ogółem 339 drzew powyżej 15 cm średnicy pni. Drzewa te ujęto w tabeli i uporządkowano według gatunków w 10-ciu klasach grubości. Najliczniej występują wśród nich lipy drobnolistne w ilości 62 drzew oraz jesiony i graby po 58 drzew. Liczne są też kasztanowce 31 drzew i wiąz szypułkowe 24 drzewa.

Zadrzewienie parku charakteryzuje zmieszanie jednostkowe i grupowe. W najbliższym otoczeniu ruin a właściwie rozebranego dworu rosną jedlica Douglasa odm. zielona i świerki a z liściastych jesion wyniosły i duże kasztanowce. Duży trawnik, który porasta plac przed frontem dawnego dworu jest pozostałością po istniejącym tu kiedyś dziedzińcu parady. Zbiegały się tu trzy wewnętrzne drogi na teren parku, dwie od strony dwóch równoległych głównych bram wjazdowych od Toniszewa i Kaliszanek i trzecia od drogi gruntowej na podwórze gospodarsze.

W części północno-zachodniej parku zadrzewienie jest młodsze o bardziej luźnym zwarciu. Wśród gęstego podszytu złożonego ze śniegoliczki białej i bzu czarnego występują pojedyncze wiąz, klony, lipy i grupy świerka. Na dużych trawiastych wątkach parkowych rosną sadzone przez dzierżawcę Cichońskiego drzewa owocowe, głównie grusze i jabłonie a także śliwy. Tu uaytuowany jest jeden z dwóch stawków. Znalaziono tu także jedyne drzewo o cechach pomnikowych, którym jest dorodna lipa ^{5.6.1910} drzewolistna o obwodzie 320 cm.

Natomiast w części południowo-wschodniej za ⁸gałęzieniem się dawnych dwóch głównych dróg wjazdowych na teren parku biegnie na przedłużeniu południowej z nich piękna aleja grabowa złożona z 48 drzew. Teren na południe od niej pokrywa zadrzewienie złożone przeważnie z jesionu. Między wspomnianymi drogami uaytuowany jest okrągły stawek zasilany wodą gruntową. Na jego brzegu rośnie jesion i wierzb. Za nim znajduje się większe wnętrze trawiaste. Przecina je dróżka łącząca dawny wyjazd do Toniszewa z gruntową drogą wiodącą na teren podwórza gospodarczego. Wzdłuż drogi do Toniszewa park o raniczony jest szpalerem kasztanowców.

Rozległe wnętrze trawiaste przy wschodniej ⁸granicy parku wykorzystuje się od lat jako pastwisko dla bydła. Bardziej na południe wzdłuż wschodniej jego granicy zadrzewienie przy drodze do Toniszewa tworzy kurtynę złożoną ze starych lip. Na północ od strony drugiego stawku i wewnętrznej drogi dojazdowej do nieistniejącego dworu występuje zadrzewienie podobne gatunkowo do reszty parku. Wśród mniej zwartej podszytu rosną ponadto grupowo jesiony i graby oraz pojedynczo świerk i sosna wejmutka. Ozdobą kęp zadrzewienia bardziej na północ złożonego głównie z jesionu są dwie sosny czarne oraz jeden cyprysik nutkajski.

Na północnej granicy parku znajduje się pas łąki, która oddziela park od pól uprawnych. Uytuowane są też tu urządzenia ujęcia wody otoczone płotem z siatki drucianej. Najogólniej można stwierdzić, że sadzawienie parkowe urozmaicają liczne wnętrza i enklawy trawiaste.

W warstwie krzewów występują kępowo leszczyna, bez czarny, anieguliczka biała, a grupowo i pojedynczo gióg, lilak turecki i róże.

Warstwę zielną tworzą: trawy, pokrzywa, marchwi-
ca, krwawnik oraz wchodzący na pale drzew bluszcz.

Wykaz drzew i krzewów

1. Bez czarny /b.łaskarski/	Bzcz	Sambucus nigra L.
2. Brzoza brodawkowata, /b.gruczołowata/	Brz	Betula verrucosa Ehrh., /B.pendula Roth, B.alba L./
3. Cyprisik nutkajski	Cprn	Chamaecyparis nootkatensis Sadw.
4. Czeremcha pospolita	Czmp	Prunus padus L. /Padus racemosa Gilib/
5. Dąb szypułkowy	Dbs	Quercus robur L., /Q.podunculata Ehrh./
6. Głóg jednoszyjkowy	Głj	Crataegus monogyna Jacq
7. Głóg szkarłatny	Głsk	Crataegus coccinea L.
8. Grab pospolity	Gb	Carpinus betulus L.
9. Grusza pospolita /g.polna, g.dsika, g.ulegałka/	Grp	Pirus communis L.
10. Jedlica Douglasa, /daglezja/	Jdlz	Pseudotsuga taxifolia Britt, /P.menziesii Franco, P.douglasi Carr./
11. Jesion wyniosły	Js	Fraxinus excelsior L.
12. Kasztanowiec biały	Kaszt	Aesculus hippocastanum L.
13. Klon jawor	Klj	Acer pseudoplatanus L.
14. Klon pospolity	Kl	Acer platanoides L.
15. Lipa drobniolistna	Lpdr	Tilia cordata Mill., /T.ulmifolia Scop, T.parvifolia Ehrh./
16. Lipa szerokolistna	Lps	Tilia platyphyllos Scop., /T.grandifolia E./
17. Orzech włoski	Owł	Juglans regia L.
18. Robinia akacjowa, /akacja biała/	Robb	Robinia pseudoacacia L.
19. Szalkak pospolity	Szalkp	Rhamnus cathartica L.
20. Sosna czarna	Socz	Finus nigra L., /P.sustrica Hoess, P.n. var. sustrica Badoux./
21. Świerk pospolity	Św	Picea abies Karst., /P. excelsa Link./
22. Topola biała /białodrzew/	Tpb	Populus alba L.
23. Topola osika	Tpo	Populus tremula L.
24. Topola	Tpsp	Populus sp.

- | | | |
|---|------|--|
| 25. Wiąz polny | Wsp | <i>Ulmus carpinifolia</i> Gleditsch.,
/ <i>U.campestris</i> L. P.P.,
<i>U.foliacea</i> Gilib./ |
| 26. Wiąz skypułkowy
/w.limsk/ | | <i>Ulmus laevis</i> Pall.
/ <i>U.effusa</i> Willd.,
<i>U.pedunculata</i> Poug./ |
| 27. Wierzba krucha | Wbs | |
| | Wbkr | <i>Salix fragilis</i> L. |
| 28. Żywotnik zachodni | Zs | <i>Thuja occidentalis</i> L. |
| 29. Bez czarnej | | <i>Sambucus nigra</i> L. |
| 30. Głóg jedno i dwuszyjkowy | | <i>Crataegus monogyna</i> Jacq.
<i>C.oxyacantha</i> L. |
| 31. Ileszczyna pospolita
ligustr pospolity | | <i>Corylus avellana</i> L. |
| 32. Lilak pospolity,
/bez turecki/ | | <i>Syringa vulgaris</i> L. |
| 33. Róża dzika
/r.psie, skypszyna/ | | <i>Rosa canina</i> L. |
| 34. Śnieguliczka biała | | <i>Symphoricarpos albus</i> Blake
/ <i>S.racemosus</i> Michx./ |
| 35. Różne owocowe | | |

ZESPRAWIENIE ILOŚCI DRZEW
gatunek drzew i ilość sztuk

Pierś- nica cm	20	30	40	50	60	70	80	90	100	110	120	130	140	150	Razem
1. Bzoz	1	1													2
2. Brz			2												2
3. Corno		2													2
4. Czap	2	6													8
5. Dbs							1								1
6. Głj	1														1
7. Głsk	1														1
8. Gb	17	32	8	1											58
9. Gro		3		1											4
10. Jdlz		2													2
11. Jb	16	17	16	8			1								58
12. Kasst	1	1	11	10	6	1	1								31
13. Kłj							1								1
14. Kl		1													1
15. Lodr	6	8	21	12	6	9									62
16. Lbs									1						1
17. Gwł				1											1
18. Hobb	22	14	3	2	1										52
19. Szako	1	2													3
20. Socz					1	1									2
21. Sz		2	2	2											6
22. Tob			1												1
23. Tpo	1	1													2
24. Tpsp	1	5													6
25. Szp		2													2
26. Wps	2			10	4	5	2	1							24
27. Wkr		1			1	1	1								4
28. Wz	1														1
ogółem	83	100	64	47	19	19	5	1	1						339

3. Analiza stopnia zachowania układu zabytkowego.

Zarówno z mapy sprzed stu lat, jak i z inwentaryzacji przeprowadzonej na gruncie wynika, że układ parku z czasów Niełtychowskich najogólniej biorąc niewiele się zmienił. Wprawdzie rozebrano dawny dwór i zatarte są główne drogi w parku, ale nadal jeszcze można by je łatwo odtworzyć po dziesięciokrotnym trwałym zaniedbaniu. Park pozostający bez żadnej opieki, wydany na wypas przez bydło, zachował także inne elementy pierwotnego układu jak stawy, wnętrza parkowe i grupy ozdobnych drzew oraz dawne osie widokowe. Choć siły przyrody spowodowały zbytne rozprzestrzenienie się traw, krzewów i niepożądanych gatunków drzew, to jednak systematyczne prace porządkowe i pielęgnacyjne mogą przywrócić dawny wygląd parku.

Wprawdzie jego dewastacja postąpiła bardzo daleko, ale nie uzasadnia wniosku Urzędu Gminy Wągrowiec skazującego park na pełnienie tylko funkcji pospolitego zadrzewienia śródpolnego. Zasługuje on na lepszy los. Należy znaleźć mecenasa, który by przywrócił mu rolę parku oraz pobudował nowy budynek przeznaczony na ośrodek wczasowy w miejsce dawnego dworu. Walory do wypoczynku urlopowego zapewniają jezioro z plażą, a przede wszystkim istniejące już wysfaltowane drogi dojazdowe z Wągrowca. Pociągnie to za sobą większe koszty, ale też zaniedbania były zbyt długo tolerowane.

4. Rola obiektu w krajobrazie.

- a/ Park nie pełni żadnej roli w krajobrazie zurbanizowanym z uwagi na brak bezpośredniego powiązania z osiedleniem.
- b/ Park jako większa wyspa zieleni wysokiej przy dużym jeziorze pełni ważną rolę biocerotyczną i estetyczną w krajobrazie nizinnym.

III. Wnioski dotyczące:

1. Granicy ochrony konserwatorskiej w zakresie:

a/ ochrony układu parku

W granicach parku opisanych w Cz. II-1 ewidencji.

b/ ochrony ekologicznej

Granice tę wyznaczono około 100 - 200 m od granicy parku /jak na mapie/ i w odległości 50 m wokół brzegów jeziora Kaliszskiego.

c/ granicy powiązań widokowych

Jak granica ochrony ekologicznej.

2. Ewentualnej zmiany dotychczasowego sposobu użytkowania parku i poszczególnych jego części.

Należy mu przywrócić pierwotny wygląd z czasów Niemcewskich, ale jako parku służącego celom rekreacyjnym przyszłego ośrodka czasów zakładowych.

3. Zakresu niezbędnej lub pożądanej renowacji.

Należy pilnie znaleźć przyszłego mecenasa, który przywróci tu budynek ośrodka czasów, przy czym w braku przekazów ikonograficznych i starych planów nie można stawiać jako warunku konieczności przywrócenia jego dawnego wyglądu i wyposażenia.

Park należy ogrodzić. Pilnie podjąć prace porządkowe i pielęgnacyjne w sadzeniu i zakrzewieniu. Przywrócić stare ciągi komunikacyjne i ścieżki, jeszcze czytelne w terenie, a także uzbroić je w pergole i ławki. Należy opracować kompleksowy plan zagospodarowania parku i przyszłego domu czasowego.

- IV. 1. Dokumentacja fotograficzna
wykonana przez autora ewidencji we wrześniu 1983 roku.

S p i s f o t o g r a f i i

1. dawny wjazd do parku przed dwór /ruiny w głębi/
2. ruiny dworu porośnięte drzewami i krzewami
3. droga wzdłuż parku /zlewej/ i podwórza /z prawej/
4. widok przez b.podwórze gospodarcze na jezioro /w głębi/
5. wnętrze parku od strony dworu na północ
6. wnętrze parku w części wschodniej
7. aleja grabowa
8. droga do PGR Kaliszany od wschodu /z prawej park/
9. widok wzdłuż wschodniej granicy parku
10. wnętrze parku w części wschodniej /z frontu wyschnięty staw/.



1. dawny wjazd do parku przed dwór /ruiny w głębi/



2. ruiny dworu porośnięte drzewami i krzewami



3. droga wzdłuż parku / z lewej / i podwórza / z prawej /



4. widok przez b. podwórze gospod. na jezioro / w głębi /



5. wnetrze parku od strony dworu na pólnoc



6. wnetrze parku w części wschodniej



7. aleja grabowa



8. droga do PGR Kaliszany od wschodu /z prawej park/



9. widok wzdłuż wschodniej granicy parku



10. wewnątrz parku w części wschodniej / z frontu wyschni

ęty staw/

KALISZANY

plan parku dworskiego

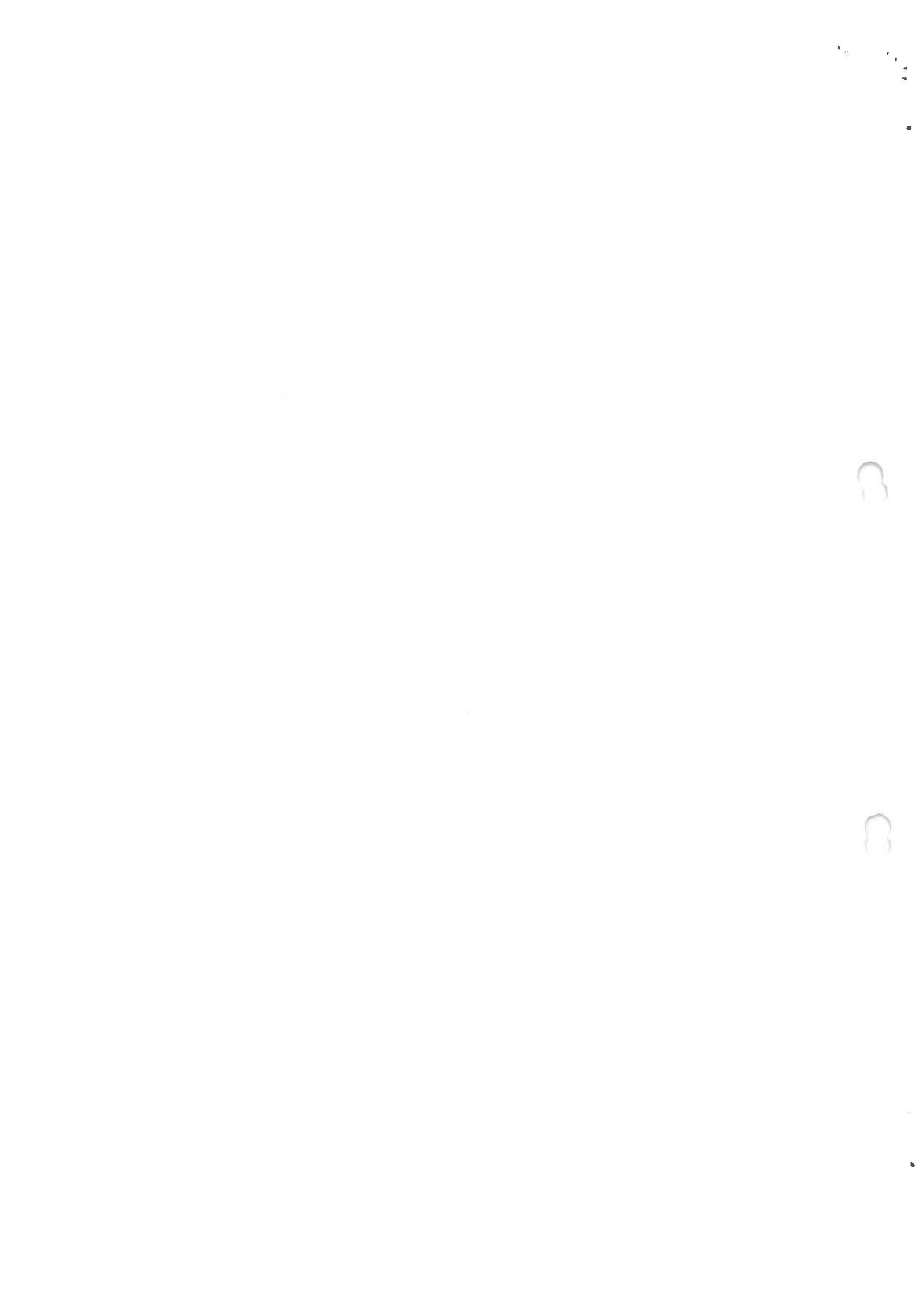
Gm. Wągrowiec
woj. pilskie
sk 1:1000

- 1 ruiny dworu
- 2 mur obronny
- 3 dzwona godne ochrony
- 4 lipa szer. okw. 320cm

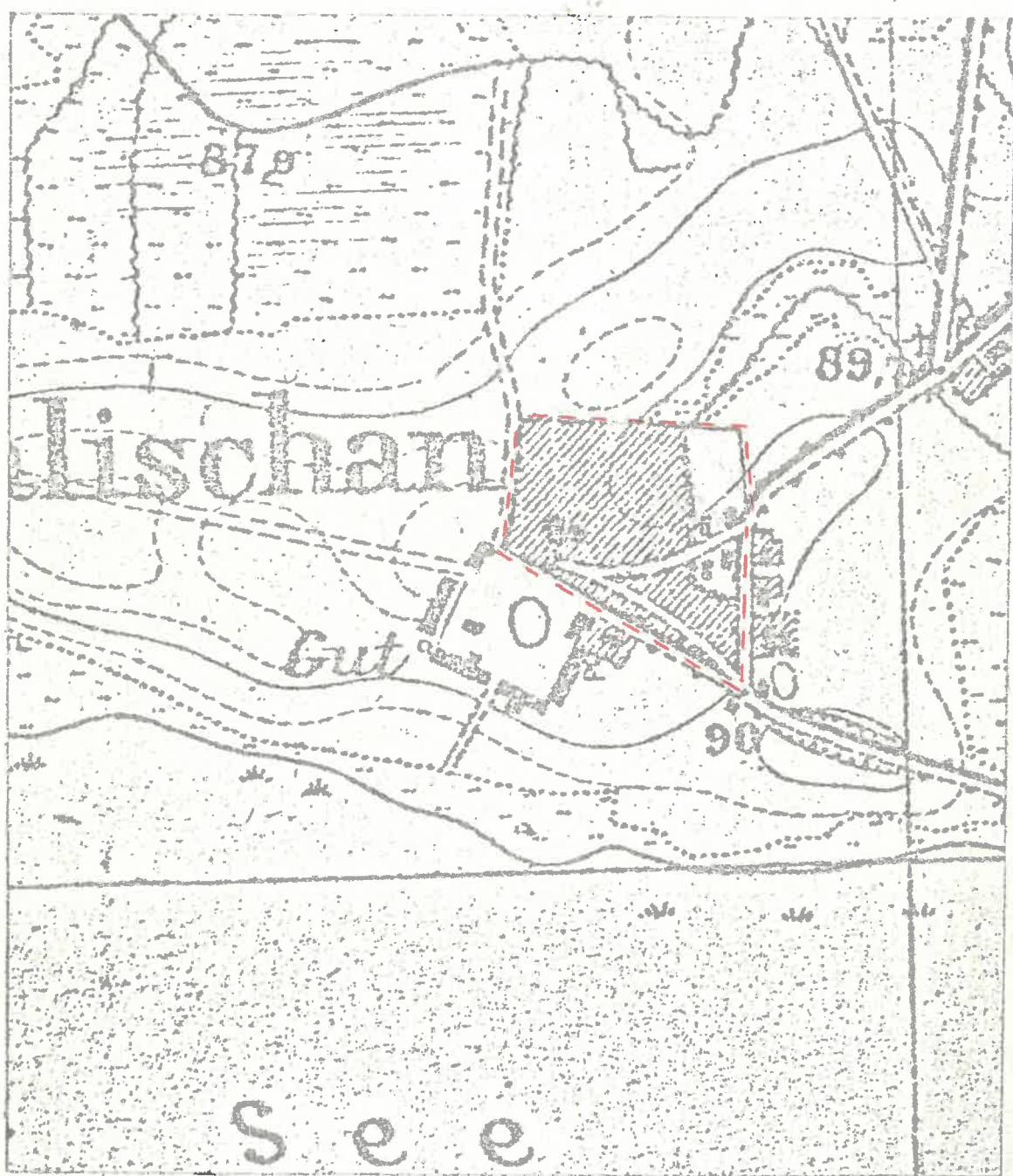
Opracował: ...



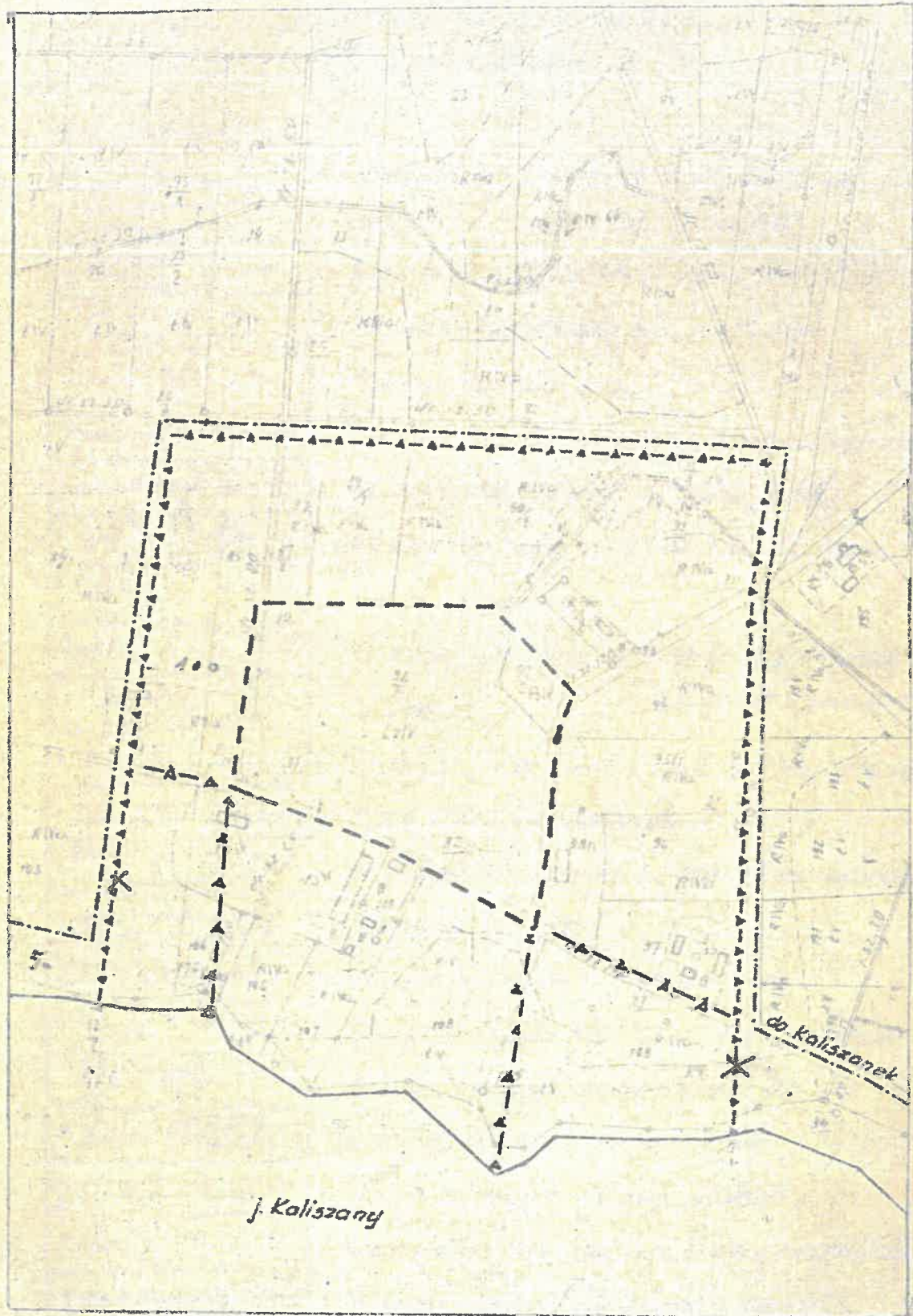
- 54 -



Plan parku



wg. mapy byłego zaboru pruskiego z 1892r.
- - - - - obecne granice parku.

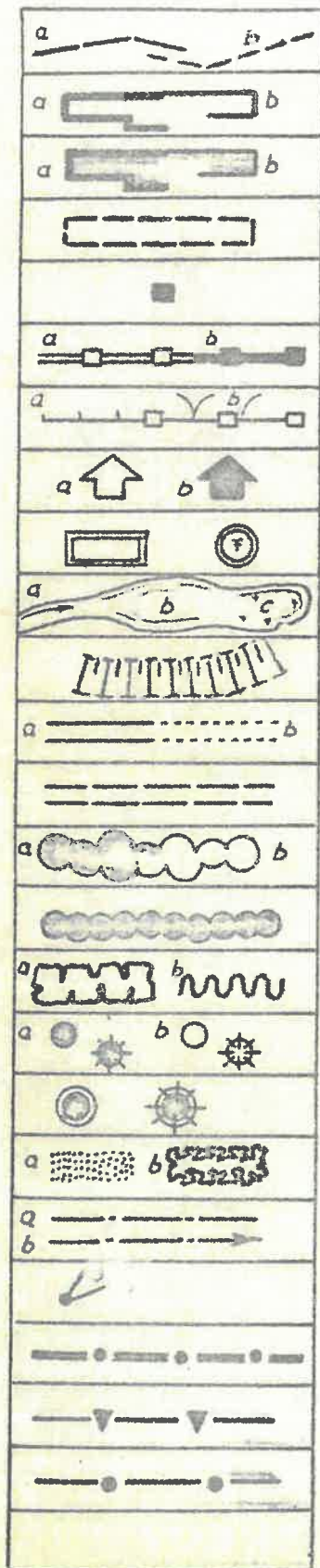


- Oznakowanie granic
- | | | | |
|-----------|------------------|-----------|---------------------------|
| — — — — — | obecna gr. parku | - - - - - | gr. ochrony ekolog. |
| - - - - - | dawna gr. parku | -▲-▲-▲- | gr. ochr. powiązań widok. |

Plan granic ochrony parku

Skala 1:5000

Oznaczenia graficzne elementów planu



Granica parku a) aktualna b) pierwotna

Budynki a) murowane b) drewniane

Bud. o wartości zabytkowej a) murowane b) drewniane

Miejsca lub pozostałości bud. zabytkowych

Rzeźby parkowe

Ogrodzenia trwałe (mur, kamień) b) o wartościach zabytkowych

a) Ogrodzenia nietrwałe b) brama, furtka

Wejście do parku a) aktualne b) dawne

Baseny, fontanny

a) Rzeki, strumienie b) naturalny zbiornik wodny

Skarpy c) j.w. zarośnięty szuwarami

a) drogi dawne dobrze zachowane b) Ślady dróg dawnych

Drogi założone współcześnie

a) Masyw starodrzewia b) drzewostanu młodego

Szpalery lub aleje

a) Skupiny krzewów b) żywopłoty

Pojedyncze drzewa liść i igł. a) stare b) młode

Drzewa uznane za pomniki przyrody liść. i igł.

a) Powierzchnie trawiaste b) kwietniki

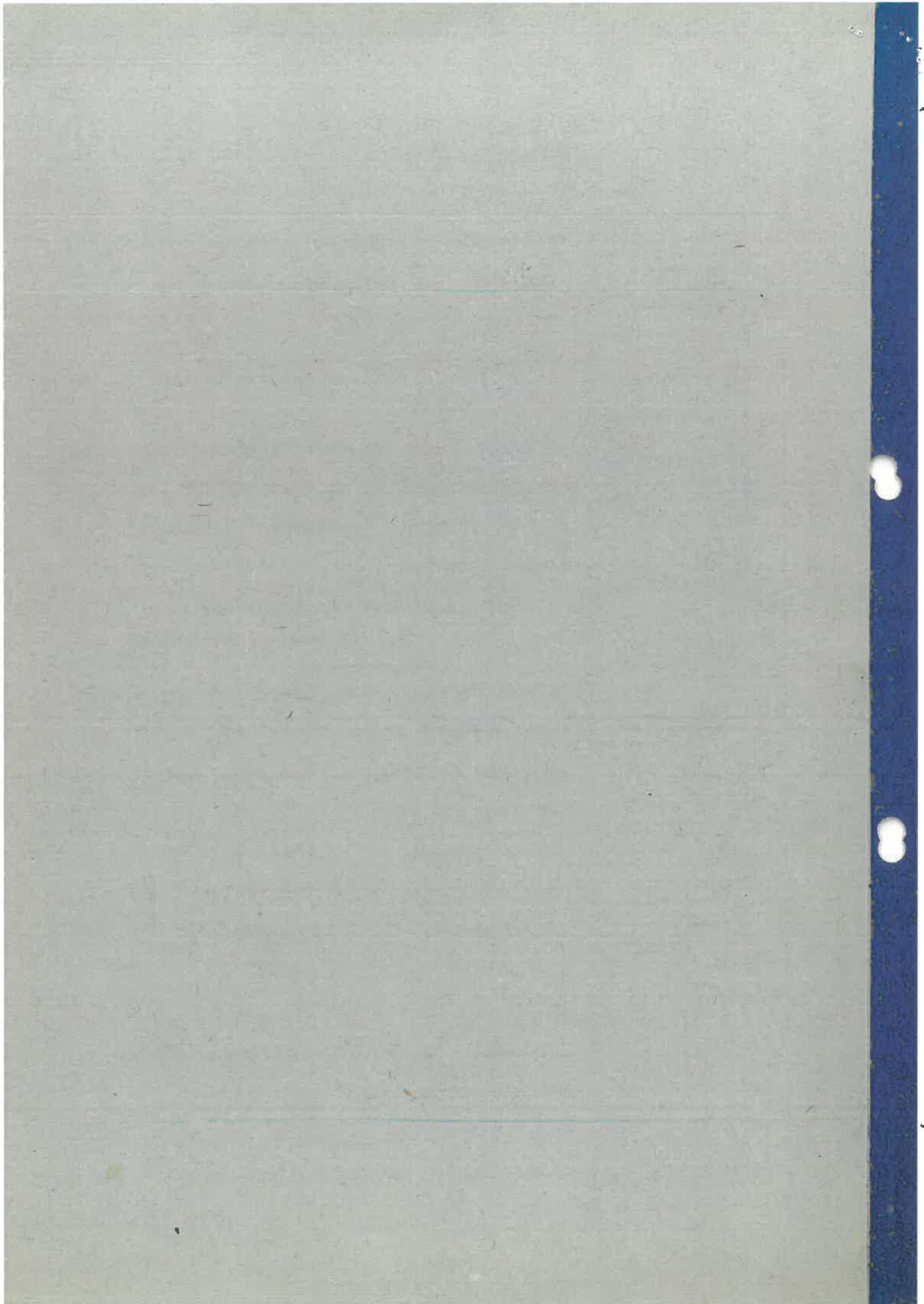
a) Ośie kompozycji b) Ośie widokowe

Stanoisko i kierunek wyk. zdjęcia fotograficznego

Granice ochrony zabytkowego założenia

Granice zewnętrznych powiązań widokowych

Granice ochrony ekologicznej



woj. wielkopolskie - pow. wągrowiecki

- plebania, k. XVIII, nr rej.: 815/Wlkp/A z 3.05.1969
- zespół dworski, k. XVIII, nr rej.: A-119 z 1.06.1968:
 - dwór
 - 2 oficyny
 - park

Kaliszany

- park dworski, 2 poł. XIX, nr rej.: A-535 z 14.02.1986

Łaziska

- zespół dworski, XIX, nr rej.: A-324 z 31.02.1978:
 - dwór
 - park
- grobowiec Franciszka Łakińskiego z kolumną, 1 poł. XIX, nr rej.: A-438 z 27.06.1983

Lekno

- układ urbanistyczny, 1584, nr rej.: 587 z 27.09.1988
- kościół par. pw. św. Piotra i Pawła, ul. Poprzeczna, XV, nr rej.: AK-I-11a/253 z 10.03.1933 (*wypis z księgi rejestru*)
- kościół ewangelicki, ob. nieczynny, ul. Pocztowa, 1910, nr rej.: 63/Wlkp/A z 4.07.2001
- cmentarz kościelny, nr rej.: j.w.
- ruiny klasztoru cysterskiego, nr rej.: AK-I-4/12/51 z 26.07.1951
- dwór „pastorówka”, poł. XIX, nr rej.: A-722 z 9.09.1991

Łęgowo

- zespół pałacowy, 2 poł. XIX:
 - pałac, nr rej.: A-442 z 21.07.1983
 - park, nr rej.: A-505 z 15.12.1984

Łukowo

- zespół pałacowy, k. XIX, nr rej.: A-295/1727 z 23.04.1975:
 - pałac
 - park

Nowe

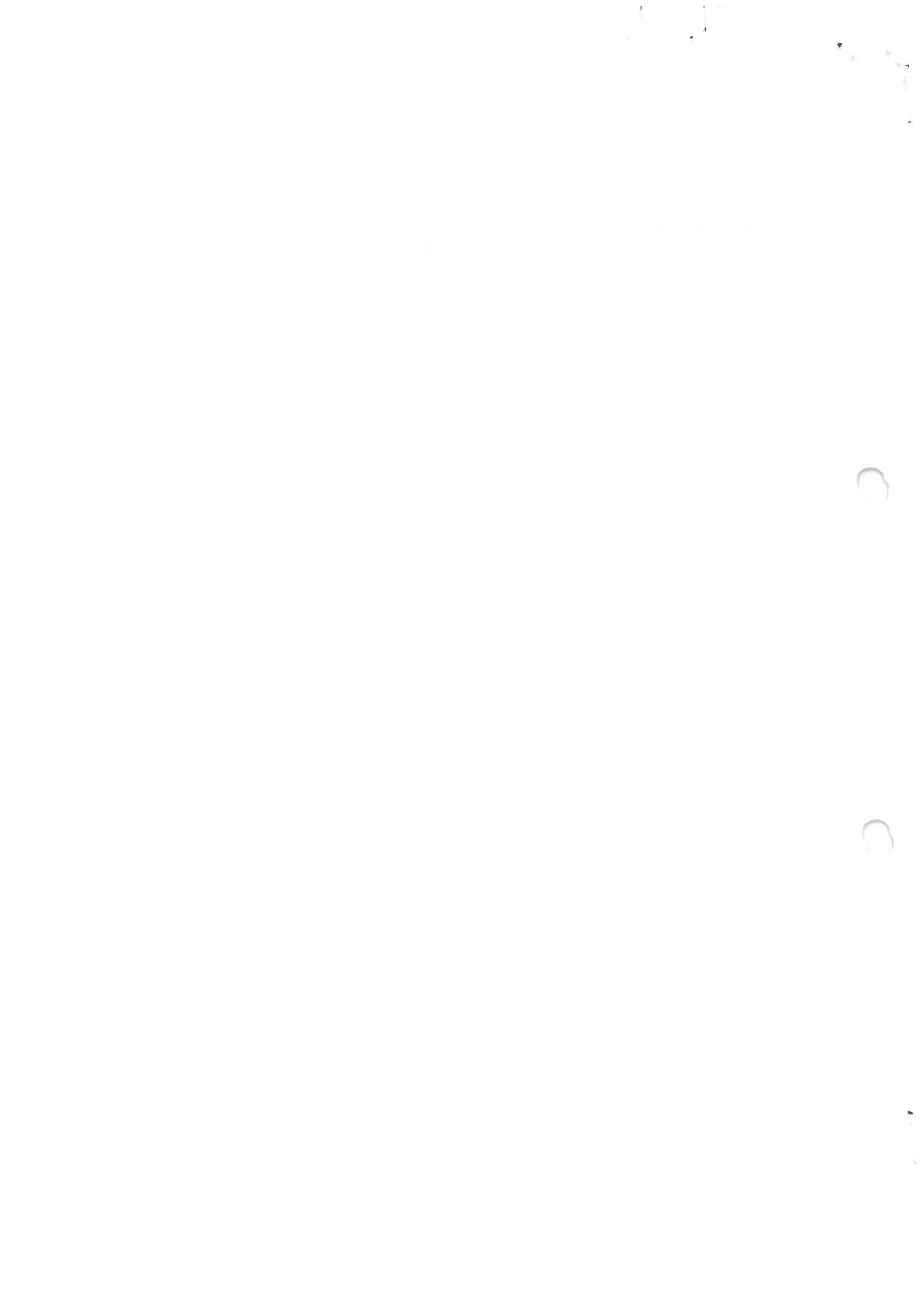
- dwór, k. XVIII, nr rej.: A-439 z 19.07.1983

Ochodza

- park dworski, k. XIX, nr rej.: A-508 z 17.12.1984

Potulice

- kościół par. pw. św. Katarzyny, drewn., 1728, XIX, nr rej.: Ak-I-11a/190 z 22.12.1932 (*wypis z księgi rejestru*)
- plebania, XIX, nr rej.: A-282 z 11.09.1974
- zespół dworski, pocz. XIX, nr rej.: kl.IV-733/92/56 z 1.08.1956:
 - dwór
 - oficyna
 - park
 - świątynia grecka (w parku), nr rej.: A-327 z 21.10.1968
- gorzelnia folwarczna, poł. XIX, nr rej.: A-328 z 21.10.1968
- chałupa podcieniowa, szach., XVIII/XIX, nr rej.: A-178 z 19.07.1968 (*nie istnieje*)



- odpis -

Prezydium Wojewódzkiej
Rady Narodowej
w Poznaniu
Wydział Geologii

Poznań, dnia 13 listopada 1973 r.

D e c y z j a

Na podstawie § 10 zarządzenia nr 107 Prezesa Rady Ministrów z dnia 10 września 1963 r. w sprawie zasad sporządzania i trybu zatwierdzania projektów badań geologicznych /M.P.Nr 71 poz.349 Wydział Geologii Prezydium Wojewódzkiej Rady Narodowej w Poznaniu

z a t w i e r d z a

projekt badań hydrogeologicznych przedłożony przez Powiatowy Zarząd Gospodarki Wodnej i Melioracji - Wągrowiec, wnioskiem z dnia 16.X.1973 r. znak: ZW-210/105/73 r. dla wodociągu lokalnego obejmującego wieś i folwark PGR w miejscowości Kaliszany pow. Wągrowiec woj. poznańskie, obejmujący wykonanie 1 otworu hydrogeologicznego poszukiwanczego z możliwością zafiltrowania do głębokości 120,0 m systemem mechaniczno-udarowym, początkową średnicą 18" i końcową 1 3/4" wraz z przeprowadzeniem badań hydrogeologicznych niezbędnych dla ustalenia zasobów wód podziemnych.

Na podstawie § 13 ust. 1 powołanego na wstępie zarządzenia upoważnia się nadzór geologiczny do bieżącego korygowania zatwierdzonych prac i badań geologicznych w zakresie głębokości otworu oraz maksymalnego zafiltrowania napotkanej warstwy wodonośnej.

Orientacyjny koszt prac i badań określa się na sumę 402.700 zł.

Od niniejszej decyzji służy odwołanie do Centralnego Urzędu Geologii za pośrednictwem Wydziału Geologii Prezydium Wojewódzkiej Rady Narodowej w Poznaniu w terminie 14 dni od dnia jej otrzymania.

Otrzymują:

1. Powiatowy Zarząd Gospodarki Wodnej i Melioracji
ul. Kolejowa 40
62-100 Wągrowiec
zał.4.
2. Przedsiębiorstwo Zaopatrzenia Rolnictwa w Wodę
62-020 Swarzędz

Kierownik Wydziału
podpis nieczytelny
/-/mgr J. Piątek
Główny Geolog Woj.

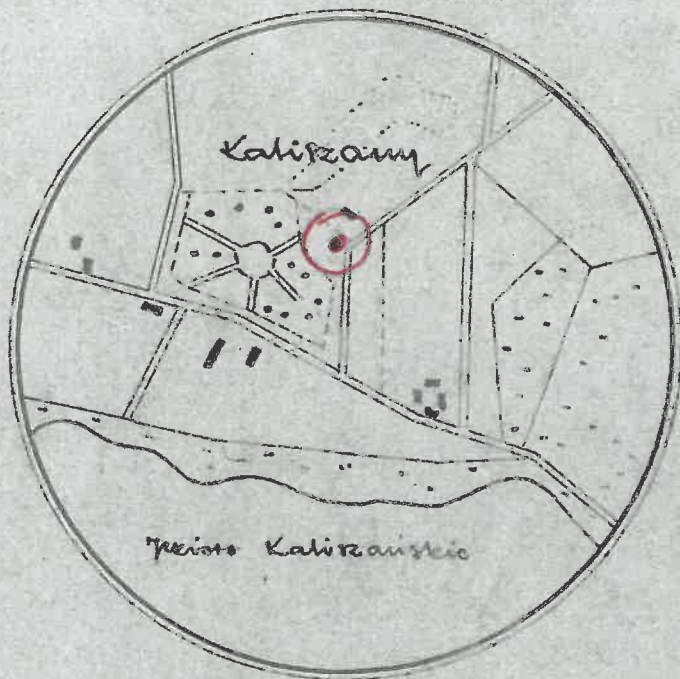
Przedsiębiorstwo Zaopatrzenia

Za zgodność z oryginałem. Rolnictwa w Wodę

3

3

SZKIC ORIENTACYJNY



SKALA 1:10 000

ROLA

90.45

90.60

Wzrost wody:

**Przedsiębiorstwo Zaopatrzenia
Rolnictwa w Wale „Model”**
w Jasinie, ul. ...
62-020 Swarzędz, tel. ...
2 i Swarzędz

POMIAR REJONU WĘCIA WODY

POWIAT: WĄGROWIEC

WIEŚ : KALISZANY

Wzrost 01.75 t. gen. B. Palacz

SKALA 1:500

-



Poznań, dnia 28 maja 1977 r.

1977 r.

wojewódzki
Urząd Geologii
13-73/75 r.

Decyzja

o podstawie art. 24 ustawy z dnia 15 listopada 1950 r.
prawie geologicznym /Dz.U. Nr 52 poz. 303/ oraz § 7 ust. 2. Zarząd-
zenia Prezesa Centralnego Urzędu Geologii z dnia 5 maja 1969 r.
w sprawie zasad i sposobu ustalania oraz trybu zatwierdzenia zasobów
wóód podziemnych /M.P. Nr 19 poz. 163/ Urząd Wojewódzki w Poznaniu
Urząd Geologii

zatwierdzenia

określenia geologiczną przedłożoną przez Przedsiębiorstwo
Zaopatrzenia Wojska w Szwarczynie, wnioskiem z dnia
1.5.1975 r. znak: 200-141/75 r. zawierającą ustalenie zasobów wóód
podziemnych na terenie ujęcia wlejkowego w miejscowości Kaliszany
w powiecie wój. poznańskim na dzień 6.2.1975 r. w ilości:

Kategoria rozpoznania

Wydatność eksploatacyjna
ujęcia przy depresji

Q = 42,0 m³/godz.
S = 23,1 m

warunki miejscowych.

Decyzja uprawnia do podjęcia działalności gospodarczej o zabudowanej
i uchwała nr 64 Rady Ministrów z dnia 1 kwietnia 1969 r. w sprawie
ustalania zasobów wóód podziemnych przy podejmowaniu działalności
inwestycyjnej związanej z eksploatacją tych wóód /M.P. Nr 19 poz. 112/
pod warunkiem uzyskania pozwolenia wodno-prawnego na korzystanie
z tych wóód.
Decyzja jest ostateczna.

3 up. Wojewody
podpis nieczytelny
mgr J. Piątek
dyrektor Wydziału

za zgodności

Przedsiębiorstwo Zaopatrzenia
Wojska w Wóódze „Wodro1“
w Kaliszu
PRACOWNIA PROJEKTOWA
ul. Grzybowska 23. — tel. 820-812
61-472 Poznań
-1-

13

W
wóód

Skupu

r. -

trów z

kólnego

odnienis

184/77

sny, Kal

wodnych

scyjnyot

ty opis-

zędu Wo-

od obo-

dy pod-

rtor

Kamińsk

C

C

- odpis -

Urząd Wojewódzki
64-920 Pila
Wydział Roln. Leśn. i Skupu

Pila, dnia 27 sierpnia 1977 r.

Pila, dnia 27 lipca 1977 r.

RIS-7214/61/77

Przedsiębiorstwo Zaspokojenia
Rolnictwa w Wodę "Wodrol"
w Jasinie

Sprawa: uzgodnienie projektu techn. wodociągu grupowego w
Kaliszczanach, Kaliszczankach i Tomiszewie gm. Wągrówiec

Urząd Wojewódzki w Pile Wydział Rolnictwa, Leśnictwa i Skupu
na podstawie art. 81 ustawy z dnia 24 października 1974 r. -
Prawo Wodne /Dz.U.Nr 8 poz.230/uchwały nr 75 Rady Ministrów z
dnia 10 marca 1972 r. /M.P.Nr 23 poz. 133/ oraz pisma okólnego
nr 3 Prezesa GUGW z dnia 10 lipca 1970 r. w sprawie uzgodnienia
projektowych inwestycji w załatwieniu pisma Nr TD/WO-184/77
z dnia 28.8.77 uzgadnia :

- projekt techniczny wodociągu grupowego dla wsi Kaliszczany, Kali-
szczanki, i Tomiszewo gm. Wągrówiec w zakresie potrzeb wodnych
dla okresu docelowego w ilości.

Q śr.dob. = 356,4 m³/d

Q_{max} .dob. = 492,5 m³/d

$Q_{godz.}$ = 505,50,5 m³/h

- odprowadzenie wód popłucznych do systemu rowów melioracyjnych
w ilości 6,5 m³/dobę.

Integralną część w/w uzgodnienia stanowi plan sytuacyjny opie-
czętowany przez Wydział Rolnictwa, Leśnictwa i Skupu Urzędu Wo-
jewódzkiego w Pile. Niniejsze uzgodnienie nie zwalnia od obo-
wiązku posiadania pozwolenia wodno-prawnego na pobór wody pod-
ziemnej.

Zaś. 1 teczka

Starszy Inspektor
/-/ Stanisław Kamiński

Przedsiębiorstwo Zaspokojenia
Rolnictwa w Wodę
„Wodrol” - Jasin
województwo poznańskie
62-020 Swarzędz
tel. Kier. 137 Swarzędz 421

za zgodną.

<p>gmina/powiat/województwo</p> <p>GMINA WĄGROWIEC Ul. Cysterska 22 62-100 Wągrowiec <i>(nazwa jednostki samorządu terytorialnego)</i></p> <p>302807_2 obszar wiejski <i>(kod TERYT)</i></p>	<p>Wniosek o uzyskanie środków Funduszu Przeciwdziałania COVID-19 dla jednostek samorządu terytorialnego (jst)</p>	<p>Wojewoda</p> <p>Wielkopolski <i>(nazwa wojewody)</i></p>
--	---	---

<p>1. Kwota wnioskowanych środków:</p> <p>2 500 000,00 zł</p>
<p>2. Numer konta:</p> <p>42 1020 4027 0000 1602 1624 9111</p>
<p>3. Przedmiot i krótki opis inwestycji: <i>(maks. 500 znaków)</i></p> <p>„Modernizacja stacji uzdatniania wody w miejscowości Kaliszany, Gmina Wągrowiec” Modernizacja SUW polega na kompleksowej przebudowie techn. uzdatniania i prod. wody, celem przeciwdziałania skutkom klęski suszy z zapewnieniem energooszczędności i racjonalności gosp. wodą (w tym minimalizacja strat). Roboty dostosują obiekty do wymaganych norm i standardów.</p>
<p>4. Planowane miesiąc i rok rozpoczęcia oraz zakończenia realizacji inwestycji:</p> <p>Rozpoczęcie: marzec 2022 r., zakończenie: grudzień 2022 r.</p>
<p>5. Szacowany koszt inwestycji: <i>(w złotych)</i></p> <p>2 864 434,73 zł</p>
<p>6. Relacja kosztu z pkt 5 do planowanych dochodów ogółem jst w roku rozpoczęcia realizacji inwestycji:</p> <p>Planowane dochody: 66 909 599,75 zł</p> <p>Relacja kosztu wynosi: 4,28%.</p>
<p>7. Uzasadnienie:</p> <p>a) zrównoważony rozwój <i>(maks. 500 znaków)</i></p> <p>Gosp. wod. jest jedną z podst. usług świadcz. przez jst. Zmiany klimatu to zagroż., wymuszające racjonalne gosp. zasob. wodnymi; przez oszczędz. i zachowanie stałego dost. do wody. Moder. SUW poprawi jakość wody i zapewni ciągłość dostaw. Wdrożenie monitoringu sieci zapewnieni oszczędności zasobów poprzez monitoring przecieków i strat wody. Uzyskanie i utrzymanie najlepszych efektów gosp. jakością i ilością wody prowadzi do zrównow. rozwoju oraz zap. przyszłym pokol. dost. do wody z poszanowaniem stanu środow.</p>
<p>b) kompleksowość¹ <i>(w formie wskaźnikowej)</i></p>

¹ Przykładowe wskaźniki kompleksowości:

- 1) zawarcie w wykazie przedsięwzięć wieloletnich do wieloletniej prognozy finansowej jst zwiększonych wydatków ze środków budżetowych na transport publiczny;
- 2) zakup tramwaju dla obsługi planowanej lub realizowanej linii, czy linia powiązana jest z węzłem komunikacji autobusowej podmiejskiej, czy linia powiązana jest z obszarem innej jst;
- 3) w przypadku budownictwa komunalnego: zapisanie w wykazie przedsięwzięć wieloletnich do wieloletniej prognozy finansowej jst zwiększonych wydatków ze środków budżetowych na budowę równoważnej liczby mieszkań w okresie trzech lat;

Inwestycja stanowi kontynuację szeregu działań polegających na rozbudowie i ulepszaniu gospodarki wodno-ściekowej na terenie Gminy Wągrowiec. Inwestycja zwiększy niezawodność działania całego systemu zaopatrzenia w wodę.

Zapewnienie ciągłości dostaw wody dla 128 gospodarstw domowych tj. 7,79% wszystkich gospodarstw domowych oraz ok. 126 gospodarstw rolnych na terenie Gminy Wągrowiec z przeznaczeniem do użytku dla ludzi i dla i ok. 83 tys. zwierząt (w tym: ok 1.2 tys. bydła, ok. 12 tys. trzody, ok. 70 tys. drobiu) oraz do produkcji roślinnej.

c) ograniczenie emisyjności i ingerencji w środowisko² (w formie wskaźnikowej)

- zmiana urządzeń na energooszczędne oraz modernizacja systemu uzdatniania wody spowoduje obniżenie poboru energii elektrycznej do 0,55 kWh/1m³ wydobytej wody, czyli roczne obniżenie zużytej energii o około 27 tys. kWh, a w związku z tym emisji CO₂ o blisko 21 600 kg, przy jednoczesnym wydłużeniu żywotności urządzeń.

- obniżenie ilości zużywanego paliwa i ograniczenie emisji CO₂, w związku z ograniczeniem interwencji pracowników na SUW.

d) udział liczby mieszkańców jst , na których inwestycja wywiera korzystny wpływ

udział (%)	uzasadnienie (maks. 500 znaków)
4,60% wszystkich mieszkańców Gminy Wągrowiec	Inwestycja obejmie obszar będący w zasięgu działania 1 z 8 SUW-ów Gminy Wągrowiec. Inwestycja będzie wywierała najkorzystniejszy wpływ na ponad 566 mieszkańców Gminy Wągrowiec. Korzyści: poprawa jakości wody pitnej, zwiększenie niezawodności dostaw, energooszczędność, przeciwdziałanie suszy, racjonalizacja, zmniejszenie strat wody, zachowanie ciągłości dostaw do mieszkańców i gospodarstw rolnych, szczególnie w okresie letnich upałów, możliwości rozwoju hodowli zwierząt.

e) spodziewany efekt planowanej inwestycji³ (w formie wskaźnikowej)

- 4) w przypadku infrastruktury rowerowej: długość dróg/ciągów rowerowych w promieniu 2 km od każdej z końcówek zrealizowanej/nych inwestycji w zakresie dróg rowerowych, czy zrealizowano miejsca postojowe dla rowerów powiązane z realizowaną drogą rowerową i w jakiej liczbie;
- 5) doświetlenie określonej liczby i udziału przejść dla pieszych;
- 6) w przypadku budowy hal sportowych, basenów, budowy i rozbudowy szkół, przedszkoli - zapewnienie dostępności do tych obiektów w odległości mniejszej niż 1000 m lub 20 min. dojazdu komunikacją zbiorową;
- 7) w przypadku parkingu *park and ride*: realizacja sieci dróg rowerowych obsługujących rejon w promieniu 4 km od parkingu *park and ride*;
- 8) w przypadku realizacji zakładów przetwarzania odpadów: realizacja Zbiorczego Punktu Gromadzenia Odpadów na terenie każdej miejscowości.

² Przykładowe wskaźniki w zakresie ograniczenia emisyjności i ingerencji w środowisko:

- 1) spadek średniej emisji spalin posiadanego taboru w oparciu o średnią wieku taboru – wskazanie o ile odmłodzono wiek taboru. W przypadku wcześniejszego braku taboru – wskazanie tej informacji;
- 2) czy zużycie energii na 1 wozokilometr będzie niższe niż najbardziej wydajny tramwaj posiadany przez przewoźnika, czy tabor będzie posiadał zdolność odzysku energii z hamowania lepszą niż najbardziej wydajny posiadany tramwaj, wskazanie przewidywanego potoku pasażerskiego (przy wielu liniach, podanie średniej liczby);
- 3) w przypadku budownictwa komunalnego: dostosowanie budynku/ów do norm dyrektywy Parlamentu Europejskiego i Rady 2009/125/WE w odniesieniu do wymogów dotyczących ekoprojektu dla kotłów na paliwo stałe, czy zastosowano dodatkowe nieemisyjne źródła ciepła, czy zastosowano panele fotowoltaiczne i o jakiej mocy;
- 4) w przypadku infrastruktury rowerowej: liczba kilometrów nowych dróg rowerowych przypadających na 10 tys. mieszkańców;
- 5) w przypadku instalacji nowych latarni: czy zainstalowano panele fotowoltaiczne, jaka jest ich moc oraz pokrycie zapotrzebowania nowych latarni;
- 6) w przypadku parkingu *park and ride* – liczba miejsc postojowych;
- 7) w przypadku zakładów przetwarzania odpadów – czy zmniejszono składowanie odpadów i o ile.

³ Przykładowe wskaźniki w zakresie spodziewanego efektu inwestycji:

- 1) wzrost odsetka taboru ogółem;
- 2) przyrost ogólnej liczby tramwajów w okresie pięciu lat po zakupie, wzrost średniej nominalnej pojemności posiadanych tramwajów, zakup tramwajów powyżej 10 maszyn, podniesienie liczby maszyn z niską podłogą, wydłużenie linii tramwajowej i o ile;
- 3) w przypadku budownictwa komunalnego - wzrost odsetka liczby osób, które mieszkają w zasobie komunalnym;
- 4) w przypadku inwestycji rowerowych: długość mających być zrealizowane ciągów rowerowych w stosunku do zakontraktowanych do realizacji na obszarze gminy w okresie 5 lat przed zgłoszeniem wniosku długości dróg samochodowych;
- 5) zmniejszenie zapotrzebowania na energię na oświetlenie ulic i o ile procent;
- 6) w przypadku budowy szkoły: wzrost wydatków gminy w budżecie na jednego ucznia;

Efekt planowanej inwestycji:

- zwiększona wydajność filtracji do min.: 70m³/h dla SUW Kaliszany,
- zwiększona retencyjność stacji łącznie o 300m³ tj. o 600%,
- zwiększona wydajność układu pompowego II stopnia do 150m³,
- planowane nakłady na inwestycje obejmą 13500 m sieci wodociągowej co stanowi 4,60% ogólnej liczby metrów sieci wodociągowej występującej w gminie Wągrowiec.

f) wpływ planowanej inwestycji na ograniczenie skutków klęsk żywiołowych lub zapobieganie im w przyszłości, jeżeli planowana inwestycja może mieć taki wpływ (max. 500 znaków)

Planowana inwestycja ograniczy skutki klęski żywiołowej suszy. Zmiany klimatu to zagrożenie, które wymusza racjonalne gospodarowanie wodą. Oszczędzanie i zachowanie stałego dostępu do wody dla ok. 566 mieszkańców stanowi niezawodną rezerwę p.poż.

g) zapewnienie dostępności w rozumieniu ustawy z dnia 19 lipca 2019 r. o zapewnianiu dostępności osobom ze szczególnymi potrzebami (Dz.U. z 2020 r. poz. 1062) (max. 500 znaków)

Projekt inwestycji będzie uwzględniał wymogi zawarte w ustawie o zapewnieniu dostępności osobom ze szczególnymi potrzebami.

Klasyfikacja budżetowa wydatków na planowaną inwestycję		Udział wydatków z Funduszu Przeciwdziałania COVID-19 w wartości planowanej inwestycji (%)
dział	rozdział	
1	2	3
400	40002	87,28

Gmina/~~powiat~~/~~województwo~~ Wągrowiec^(nazwa jst) zobowiązuje się do:

- 1) przeznaczenia całości otrzymanych środków na wydatki majątkowe objęte wnioskiem, a w przypadku zmiany zakresu kosztu lub przedmiotu wydatku majątkowego poinformowania o tym Prezesa Rady Ministrów za pośrednictwem wojewody w terminie 14 dni od dnia zaistnienia zmiany;
- 2) przeznaczenia niewykorzystanych środków na wydatki majątkowe;
- 3) przeznaczenia całości odsetek od otrzymanych środków, zgromadzonych na rachunku bankowym lub lokacie, na wydatki majątkowe;
- 4) przeznaczenia całości ewentualnej kary umownej, uiszczonej przez wykonawcę realizującego inwestycję dotyczącą wydatku majątkowego objętego wnioskiem, na wydatki majątkowe;

7) w przypadku parkingu *park and ride* - przyrost miejsc postojowych;

8) w przypadku zakładów przetwarzania odpadów- czy zmniejszono składowanie odpadów i o ile.

5) przedkładania do właściwego wojewody w formie elektronicznej, przez elektroniczną skrzynkę podawczą, rocznych informacji o wykorzystaniu środków, na określonym w uchwale Rady Ministrów w sprawie wsparcia na realizację zadań inwestycyjnych przez jednostki samorządu terytorialnego wzorze, według stanu na koniec roku, w terminie 30 dni od dnia zakończenia okresu, za który sporządzana jest informacja, oraz 60 dni od dnia zakończenia wydatkowania przekazanych środków;

6) umieszczenia na przedmiocie inwestycji, w momencie jej rozpoczęcia, tabliczki z logo, zgodnie ze wzorem określonym w uchwale Rady Ministrów w sprawie wsparcia na realizację zadań inwestycyjnych przez jednostki samorządu terytorialnego, z informacją o pochodzeniu środków oraz zamieszczenia informacji o otrzymanych środkach na stronie internetowej urzędu gminy/powiatu/województwa.

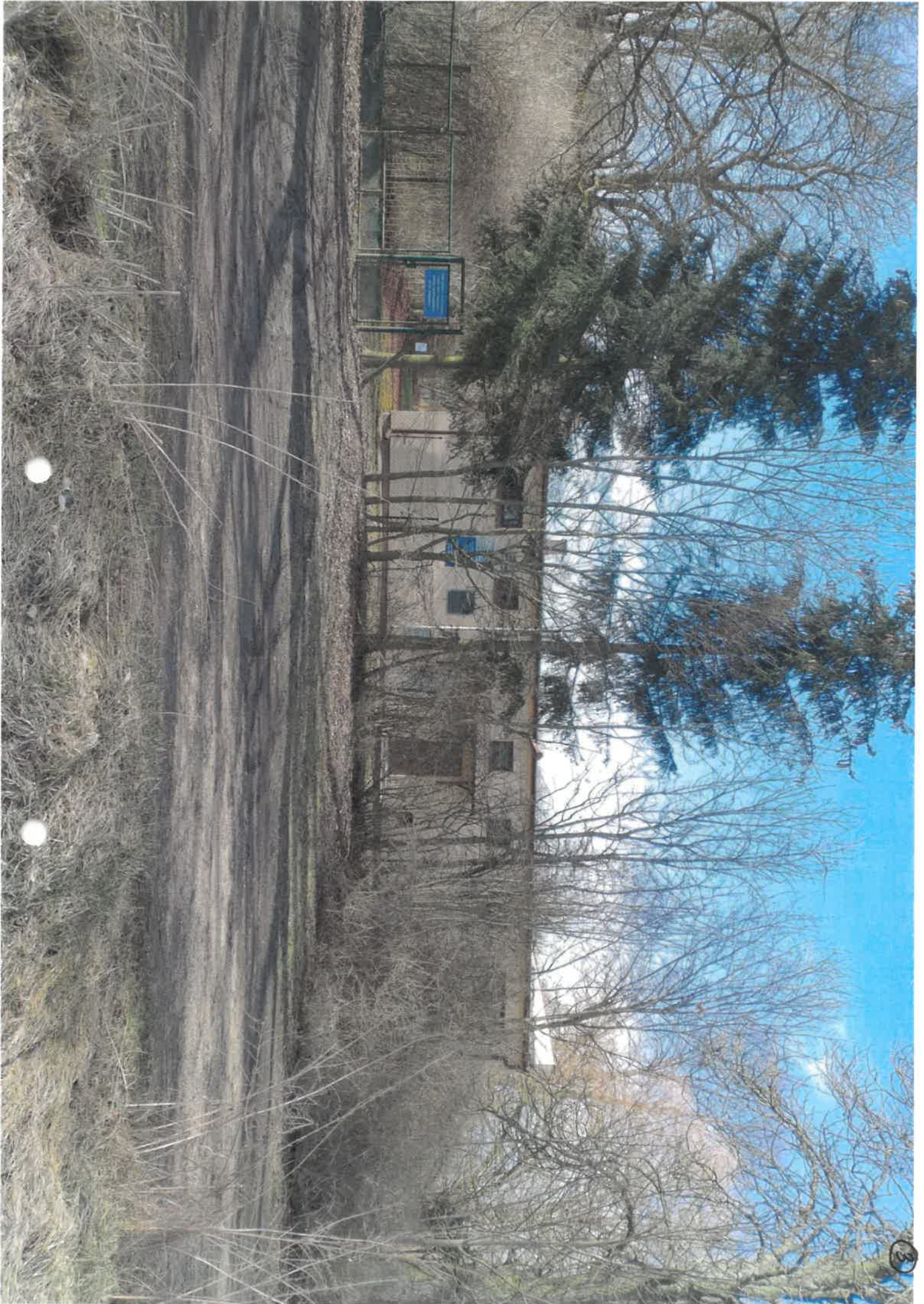
<p>Dorota Knopczyńska <i>(skarbnik)</i></p>	<p>Przemysław Majchrzak <i>(wójt/burmistrz/prezydent/starosta/marszałek województwa)</i></p>
<p>28.12.2020 r., Wągrowiec <i>(data, miejscowość, podpis)</i></p>	<p>28.12.2020 r., Wągrowiec <i>(data, miejscowość, podpis)</i></p>









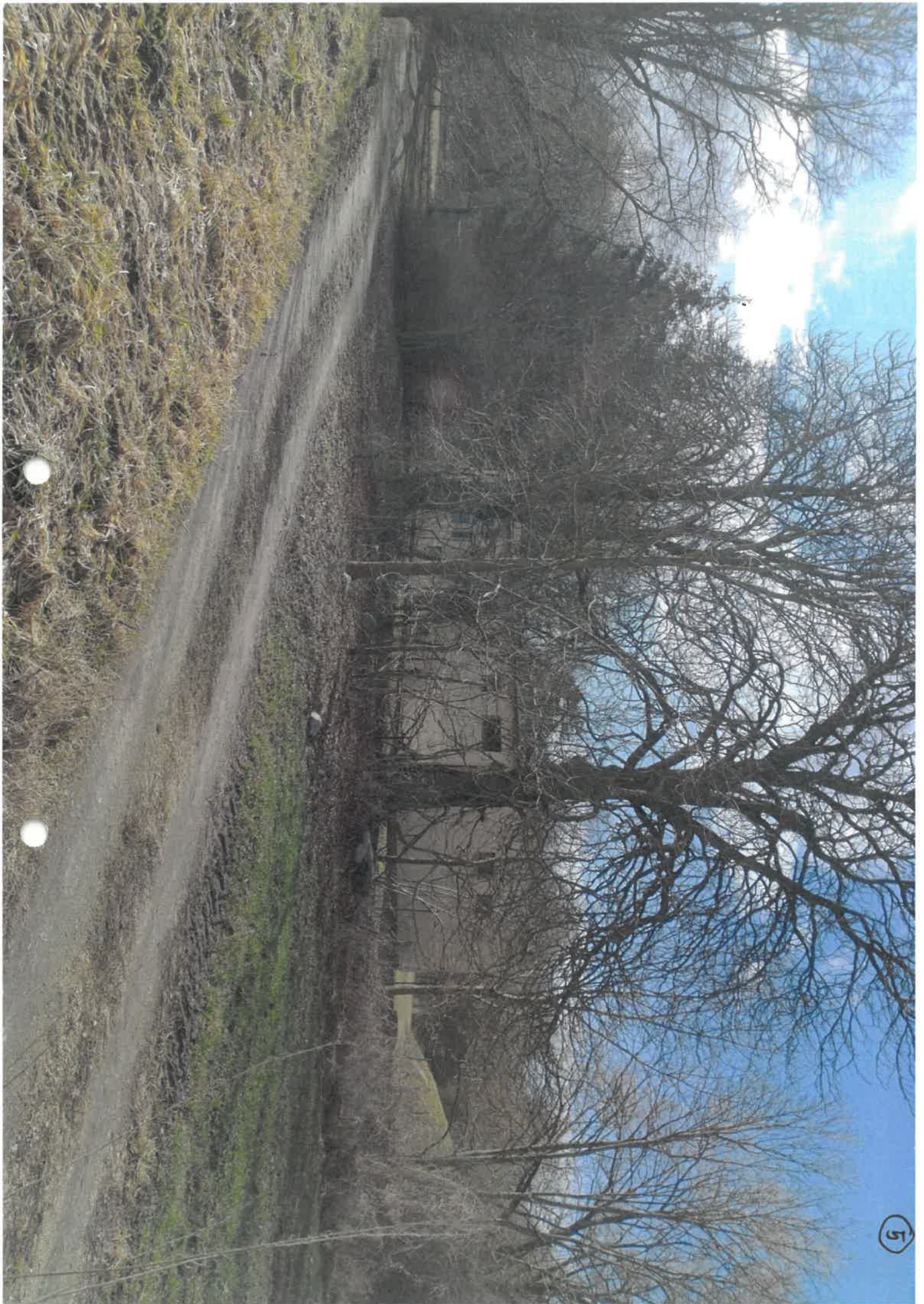






4











Wągrowiec - System Informacji Przestrzennej

skala 1 : 2000



10
11
12
13
14
15
16
17
18
19
20
21
22
23
24
25
26
27
28
29
30
31
32
33
34
35
36
37
38
39
40
41
42
43
44
45
46
47
48
49
50
51
52
53
54
55
56
57
58
59
60
61
62
63
64
65
66
67
68
69
70
71
72
73
74
75
76
77
78
79
80
81
82
83
84
85
86
87
88
89
90
91
92
93
94
95
96
97
98
99
100